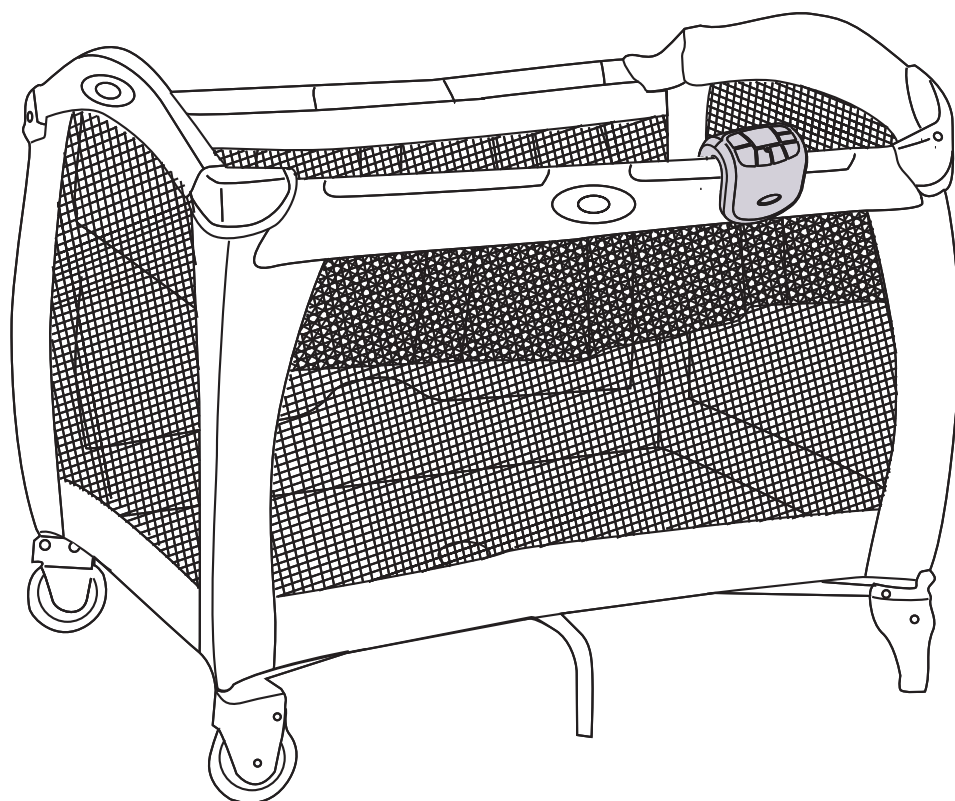




舒適嬰幼兒電動安撫遊戲床

# Contour Electra™



**“重要！保留以備參照，請詳細閱讀”**

感謝您正確的選購Graco® 產品。使用之前，請仔細閱讀本說明書後再開始使用。請勿進行說明書以外的使用方法，以避免無法預期的危險。閱讀後，請務必妥善保管本說明書。

# 〈目錄〉

|                    |     |
|--------------------|-----|
| 前言.....            | 3   |
| 警告.....            | 3~4 |
| 注意.....            | 4   |
| 禁止.....            | 4   |
| 產品特徵.....          | 5   |
| 組件名稱.....          | 6   |
| 組裝方法               |     |
| 主體的組裝方法.....       | 7   |
| 主體的收折方法.....       | 8   |
| 搖床使用的注意事項.....     | 9   |
| 搖床的組裝方法.....       | 10  |
| 電動安撫震動器的組裝方法.....  | 11  |
| 可拆式電動主控台的組裝方法..... | 11  |
| 可拆式電動主控台的使用方法..... | 12  |
| 尿布更換台使用的注意事項.....  | 13  |
| 尿布更換台的組裝方法.....    | 14  |
| 吊掛玩具的組裝方法.....     | 15  |
| 日常簡易保養.....        | 15  |
| 保證書.....           | 16  |

# 前言

首先感謝您選購Graco® 產品。此使用說明書將詳載嬰幼兒遊戲床正確的操作方法與保養方式。請於使用本產品前，詳閱說明書上指示，正確使用嬰幼兒遊戲床。請務必妥善保管本說明書，以備不時之需。為方便使用者了解其操作方法及產品結構，本書所使用圖形與實物有些許差異時，請以實物為準。

## 警告

避免意外事故的發生，使用前請務必詳閱說明書，並依說明書上指示，正確使用此產品。

### 〈重要警告〉

- 必須確保嬰幼兒在監護者的視線範圍或看管下使用本產品，監護者不可遠離遊戲床上的嬰幼兒。
- 務必遵守嬰幼兒遊戲床的適用條件。

#### 【適用條件】

- 最大適用身高：約86cm。當嬰幼兒可自行爬出遊戲床時，請立即停止使用本產品，以防止墜落傷害。
- 最大適用年齡&體重：
  - 尿布更換台：新生兒~12個月，最大適用體重約11kg。
  - 搖床：新生兒~3個月，最大適用體重約6.8kg。當嬰幼兒可自行坐起，請立即停止使用此狀態。
  - 輕便睡床(床板最低位置)：新生兒~36個月，最大適用體重約15kg。床板在最低位置最安全，當嬰幼兒長大到可以坐立時，床底板應一直使用在此位置。
- 使用搖床時，請務必加入床墊才可使用。

### 〈警告〉 使用嬰幼兒遊戲床的注意事項

- 要注意嬰兒床周圍附近的明火與其他如電熱棒、瓦斯燃火等強熱源之風險
- 若任何零件破壞、扯裂或遺失，切勿使用此床，並請使用製造廠商認可之備用零件。
- 勿在嬰兒床內留下任何物品，或接近可提供踩踏或存有窒息或纏繞危險的其他產品處(例：繩索、百葉窗/窗簾拉繩等)。
- 可能造成嬰幼兒傷害的危險地方，請勿使用本遊戲床。
- 遊戲床的兩個前腳、兩個車輪以及三個固定支撐點都必須與地面接觸到。務必使用於平坦的地面上。
- 遊戲床不適合放置於陽光直射處。若放置於室內但會照到陽光處也會使得遊戲床內溫度增高，亦有造成品質劣化的可能性。
- 勿將本產品用於嬰幼兒使用之外的任何目的使用。
- 請勿放置可能造成危險或者導致窒息的物品於遊戲床內。

### 〈警告〉 嬰幼兒遊戲床的組裝方法

- 折疊或調整嬰幼兒遊戲床時，應將嬰幼兒抱離後再操作。
- 本產品請務必由成年人／監護人來進行組裝動作。
- 請務必依說明書上指示操作進行組裝。
- 使用嬰幼兒遊戲床之前，請務必確認遊戲床已經組裝良好，配件需定期檢查，必要時並重新繫緊。
- ※當遊戲床組裝不完全的情況下，因恐嬰幼兒的身體部位或者衣服會被組裝不完整的遊戲床夾到或者卡住，導致嬰幼兒受傷或窒息等危險的發生。

#### 【組裝時的確認事項】

- 確認上部的4個固定桿已完全固定住。
- 將遊戲床面中央支撐底座向下壓，並確認已降至最低點不會再下降為止。
- 若只使用輕便睡床，請將床墊底下兩魔鬼氈穿過睡床底下並黏住即可將床墊固定於床底部上。
- 請將床墊的4個角落固定於睡床的4個角落。

### 〈警告〉 避免窒息事故發生

- 當使用本產品時，僅限使用本產品所附的床墊，勿在床內使用一個以上的床墊。
- 請勿自行增加使用附屬品以外的床墊或枕頭於遊戲床內使用，因恐造成寶寶窒息等危險。
- 切勿放置多餘的床單或者床墊於遊戲床側邊，因恐造成嬰幼兒窒息等危險發生。
- 遊戲床側面的柔軟設計與有堅硬柵欄的嬰兒床不同。因此，床墊是為了避免窒息事故發生所設計。床墊依據安全基準：厚度25mm以下。若使用厚度過厚或者尺寸不符合的床墊，因恐使嬰幼兒頭部卡於床墊與遊戲床邊造成窒息危險發生。本產品床墊厚度為20mm。
- 請勿使用水床墊於遊戲床內。
- 請勿使用塑膠類的包裝袋包覆著床墊使用於遊戲床內。

## 警告

避免意外事故的發生，使用前請務必詳閱說明書，  
並依說明書上指示，正確使用此產品。

### 〈警告〉 避免繩帶類引起窒息事故發生

- 請勿將嬰幼兒放置於繩帶類或電線類附近等場所，因恐會造成窒息事故發生。
- 請勿使用繩帶類物品。
  - 請勿將繩帶類之物品掛於遊戲床邊。
- 請勿將本產品放置於窗簾、百葉窗；電線以及電話線周邊。
- 請勿於嬰幼兒脖子附近掛上有繩帶類的物品，例如奶嘴的掛帶等。
- 請勿將玩具繫上繩子。

## 注意

### ●關於吊掛玩具組

- 吊掛玩具組適用年齡：新生兒至 5 個月大左右。
- 吊掛玩具組主要是為了刺激嬰幼兒的感官神經發展。
- 切勿將吊掛玩具組的玩具讓嬰幼兒放入口中。請將玩具放置於嬰幼兒的手、臉碰觸不到的位置。
- 請務必遵從本說明書指示，繁複地確認固定裝置是否有安裝良好。
- 請勿使用繩類或皮帶將遊戲床接併使用或者接併嬰兒床使用。

### ●關於電器製品使用上的注意

- 為了能更安全地使用電池，請遵從本說明書指示。
- 切勿放置於嬰幼兒容易拿取之處。
  - 請勿將非充電型電池及一般鹼性電池充電，因恐電池爆裂及電解液流出。
  - 請勿將鹼性電池、碳鋅電池、充電式(鎳鎘)電池等類型不相同的電池混著使用或將電池安裝錯誤(反方向)，因恐電池電解液流出。
  - 請勿將電池丟入火中，會引起爆炸以及有害物質外流。
  - 請勿將新電池與舊電池混合使用。
  - 取出充電式電池充電時，請全部一起取出充電。

- 電池的丟棄方式請依照各區域的廢棄物處理方式來處理。
  - 當電池電解液流出時，請立即丟棄。因恐電池液引起皮膚疾病或其他的傷害。
  - 當電池超過一個月不使用時，請取出。因恐電池液流出造成產品受損。
  - 當電池的功能衰弱時，請立即更換電池。
  - 當充電型電池需充電時，請將電池由產品中取出充電，切勿一邊使用一邊充電。
  - 建議使用的電池類型：
    - 電動安撫震動器：1-1.5v LR20 (1號電池一顆)。
    - 可拆式電動主控台：3-1.5v LR6 (5號電池三顆)。
    - 充電型電池：請遵從電池製造商的指示進行充電。
    - 一次型電池：一般鹼性電池。
- ※切記！請勿將不同類型的電池混合使用。

### ●關於電動安撫震動器

- 電動安撫震動器的使用主要為安撫哭鬧中的嬰幼兒。
- 若使用後嬰幼兒依舊哭鬧請立即將電動安撫震動器關閉。

## 禁止

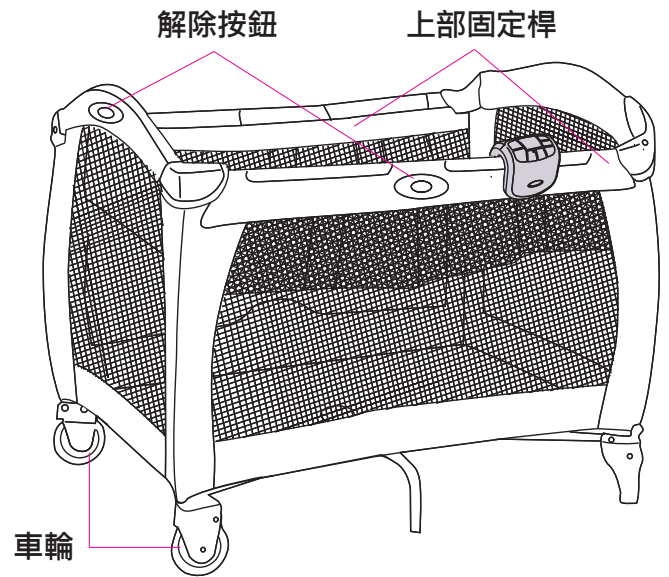
本說明書上所禁止的行為是絕對不可以進行的。

- 禁止本公司維修人員以外進行分解、安裝或改造。
- 禁止於螺絲、螺帽鬆動狀態下使用。
- 禁止將床墊拆卸後使用本產品。
- 禁止使用於貨物的搬運。
- 禁止於車輛內以及室外使用本產品。
- 禁止將本產品當作兒童玩具使用。
- 禁止施以猛力撞擊或掉落後使用。

# 〈產品特徵〉

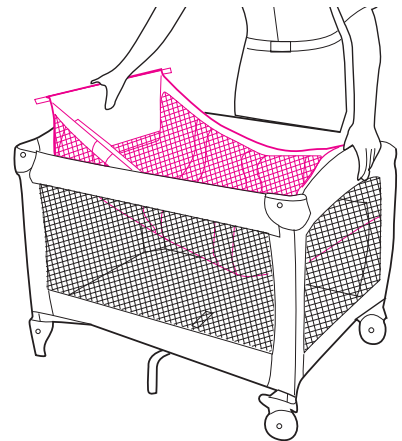
## 〈主體〉

- 收折狀態下成傘狀，只需按下解除按鈕，即可簡單展開遊戲床主體。
- 寬廣的遊戲床讓嬰幼兒有充分的活動空間。
- 附有兩個車輪方便於室內隨處需要而輕鬆移動。
- 將產品收納於配備的收納袋內，讓外出旅行時特別輕鬆方便。
- 側面的網狀設計，可方便清楚觀察嬰幼兒於遊戲床內的狀況。
- 遊戲床的穩定感來自於兩個前腳、兩個車輪以及三個固定支撐點。
- 僅當鎖定機構接合時，並在使用前小心檢查完全接合後，折疊嬰兒床方可使用。



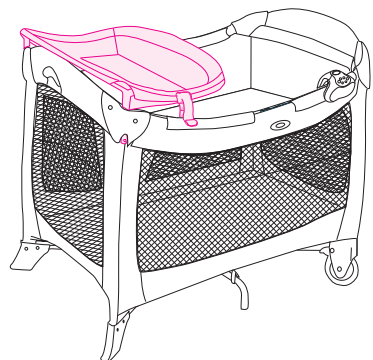
## 〈搖床〉

- 模擬著大人抱嬰幼兒的狀態。
- 電動安撫震動器的功能：和善地震動著並且安撫著嬰幼兒。



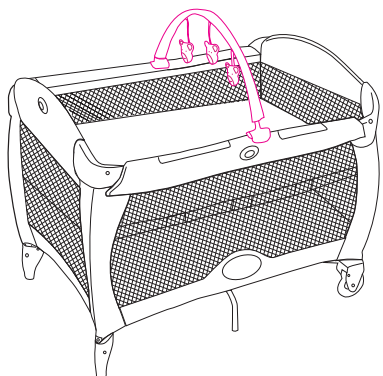
## 〈尿布更換台〉

- 嬰幼兒更換尿布時使用的平台。



## 〈吊掛玩具〉

- 吊掛玩具可拆卸。※吊掛玩具款式隨機。
- 吊掛玩具主要是為了刺激嬰幼兒的感官神經發展。



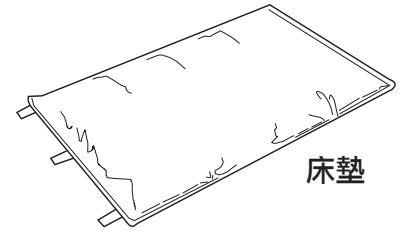
# 〈組件名稱〉

## 〈主體〉

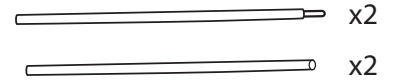
- 組裝動作請由監護者來進行。
- 使用時請注意，不要讓可動關節部位夾到使用者的手或手指，使用方法錯誤時可能造成使用者發生意外事故或重傷等情形。
- 進行組裝動作時，請確保嬰幼兒不在周邊。



主體



床墊

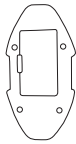


床墊支撐桿

x2

x2

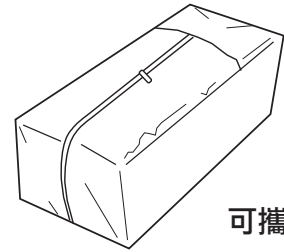
## 〈附屬品〉



電動安撫震動器

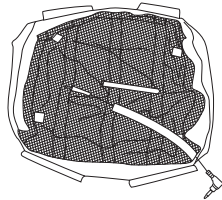


可拆式電動主控台



可攜式收納袋

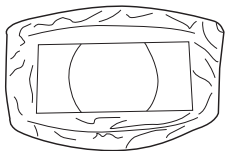
## 〈搖床〉



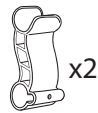
搖床吊桿

x2

## 〈尿布更換台〉



尿布更換台面板



連結固定夾

x2

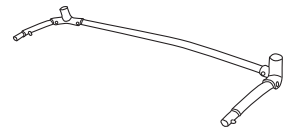


固定桿

x2



面板支撐桿



支撐連結桿

## 〈吊掛玩具組〉 ※玩具形狀與實物若有些許差異時，請以實物為準。



吊掛玩具組



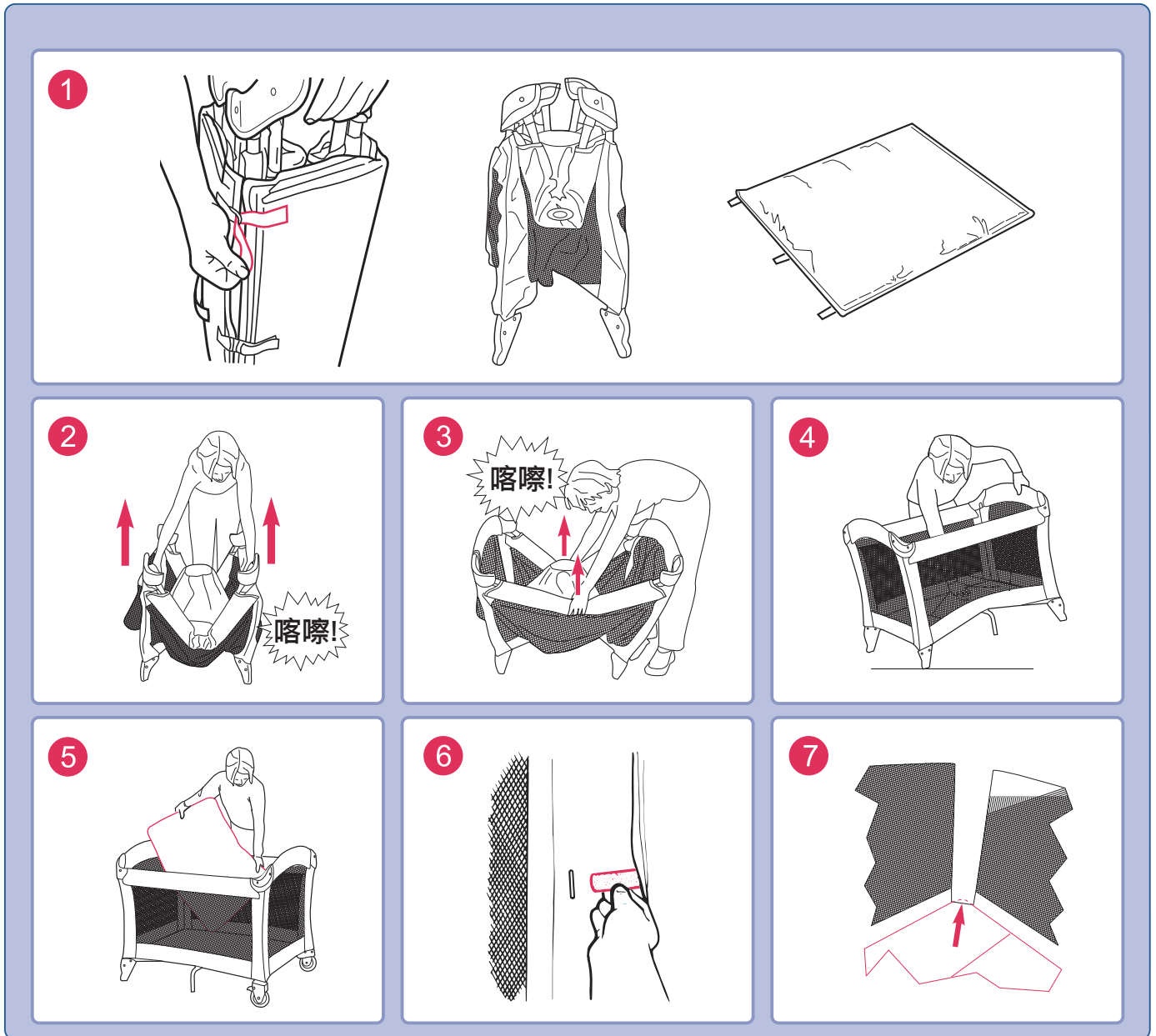
固定器

x2



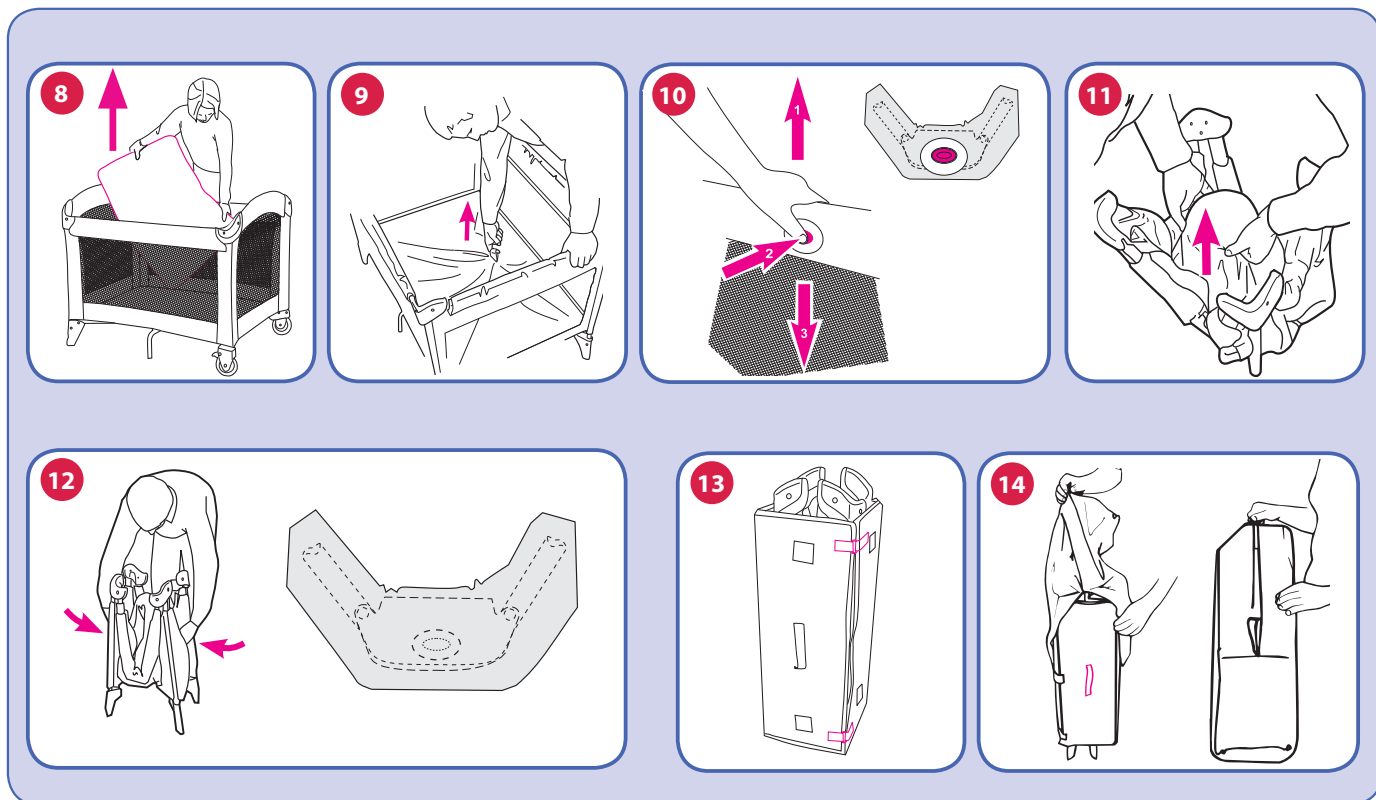
支撐桿

# 〈組裝方法〉



## 〈主體的組裝方法〉

- 1 解除包裹著主體的床墊上黏扣帶，並將主體與床墊分開。
- 2 將短邊的上部固定桿向上抬起並固定，直到聽見”喀嚓”聲為止。(兩側)  
※將上部固定桿向上抬起，若主體的中間底部也跟著向上抬時，請將主體中間支撐底座稍往向下壓，再將上部固定桿向上抬起，直到聽見”喀嚓”聲為止。  
※若床面的中間支撐底座壓得過低也會影響到上部固定桿無法固定。  
※請注意，組裝時勿讓上部固定桿的隙縫夾到使用者的手或手指。
- 3 將長邊的上部固定桿向上抬起並固定，直到聽見”喀嚓”聲為止。(兩側)  
※將確認上部固定桿已確實固定住，若無法固定，請將上部固定桿稍微向上抬起再往下壓，直到聽見”喀嚓”聲為止。
- 4 抬起主體的一側，將中央支撐底座向下壓。
- 5 將床墊柔軟的一邊向上放入主體床面上。
- 6 將床墊兩側的魔鬼氈穿過床面固定於底部。
- 7 請將床墊的四個角落對齊於床面的四個角落。



## 〈主體的收折方法〉

- 8 將床墊取出。
- 9 請將床面中間連結支撐底座的織帶向上拉即可解除鎖定。  
※若支撐底座尚未解除，上部固定桿的解除鈕將無法按下。
- 10 解除上部固定桿：
  1. 將固定桿稍向上抬。
  2. 壓下解除鈕。
  3. 將固定桿向下壓。
- 11 將支撐底座向上舉並將固定桿往內收折。
- 12 將主體側面的網狀縫製品收折入內側。
- 13 使用床墊包裹收折完成的主體並用魔鬼氈固定。
- 14 確認主體車輪以及前腳的位置，將主體放入收納袋內。再使用收納袋將收折完成的主體包裹住，拉起拉鍊即收納完畢。

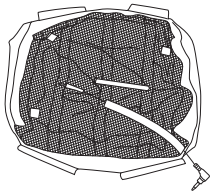


## ⚠ 注意

### 〈搖床使用的注意事項〉

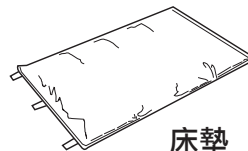
- 使用方法錯誤時，因恐會造成人員的受傷、車台本體的故障、異常等原因發生，請務必遵守組裝方法。
- 請勿讓兩名嬰幼兒同時乘坐本遊戲床。
- 請勿長時間將嬰幼兒放置於搖床內。
- 使用搖床前，請務必確認搖床已確實組裝良好。
- 搖床的最大適用體重為6.8kg。若超過6.8kg或嬰幼兒年齡超過3個月，請停止使用搖床模式。
- 使用搖床組時，請務必確保嬰幼兒在監護者的視線範圍或看管下使用本產品，監護者不可遠離遊戲床上的嬰幼兒。
- 當使用本遊戲床時，只可以使用本公司所附的床墊，請勿再增加附屬品以外的床墊或枕頭類於遊戲床內使用，因恐造成嬰幼兒窒息等危險發生。

### 〈搖床組〉



————— 2X

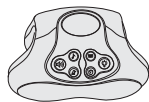
搖床吊桿



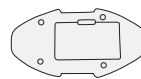
床墊

————— 2X  
————— 2X

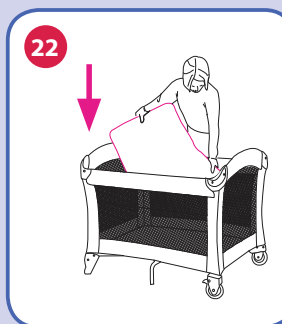
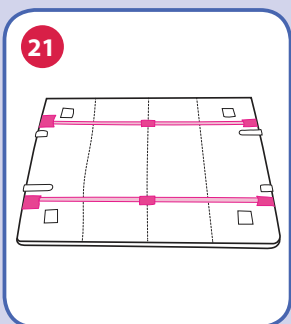
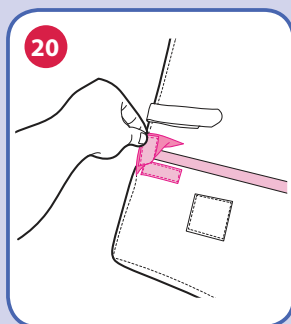
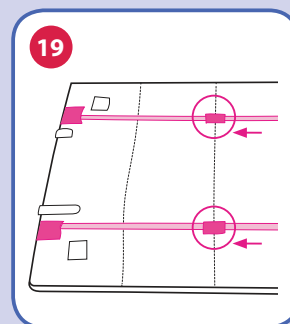
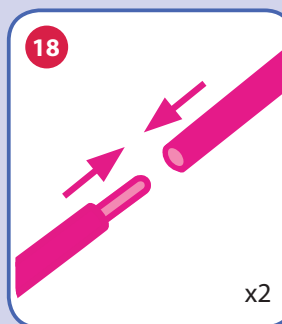
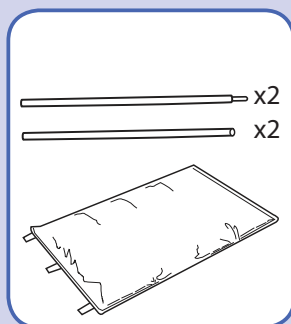
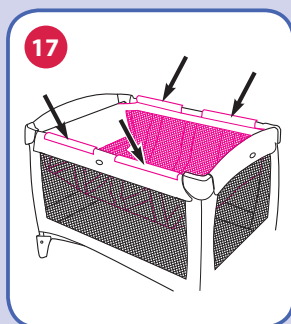
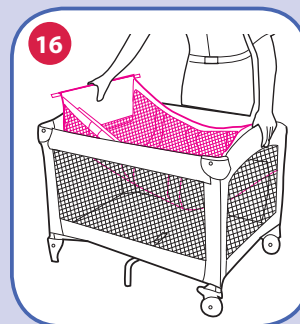
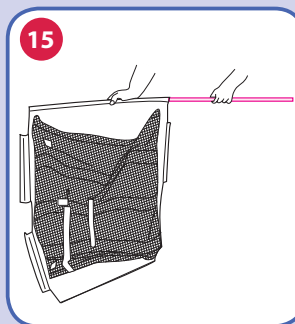
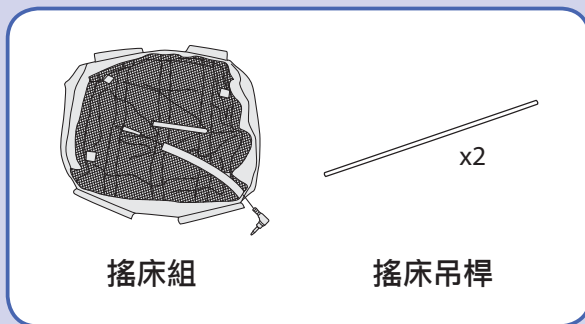
床墊支撐桿



可拆式電動主控台

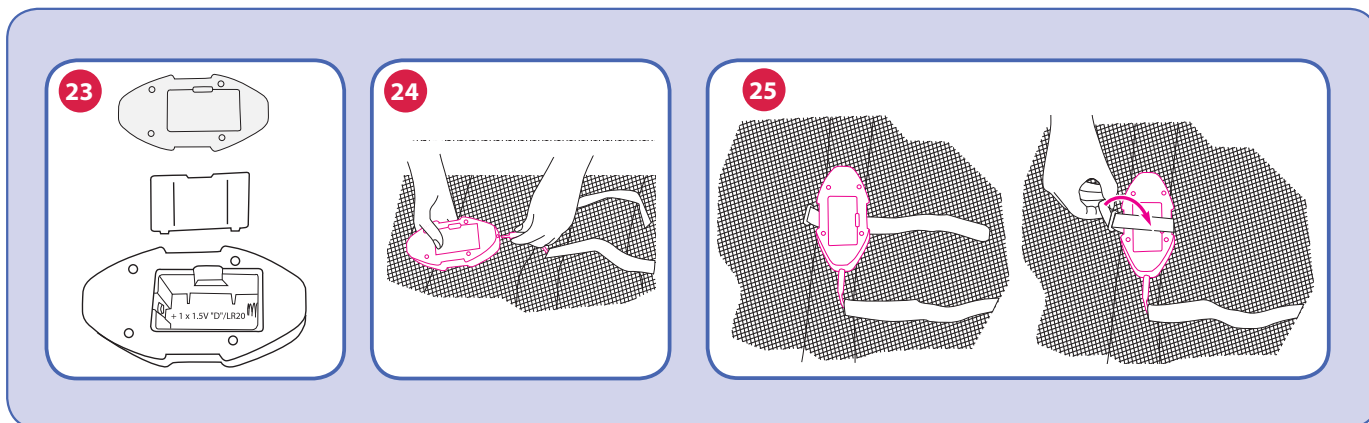


電動安撫震動器



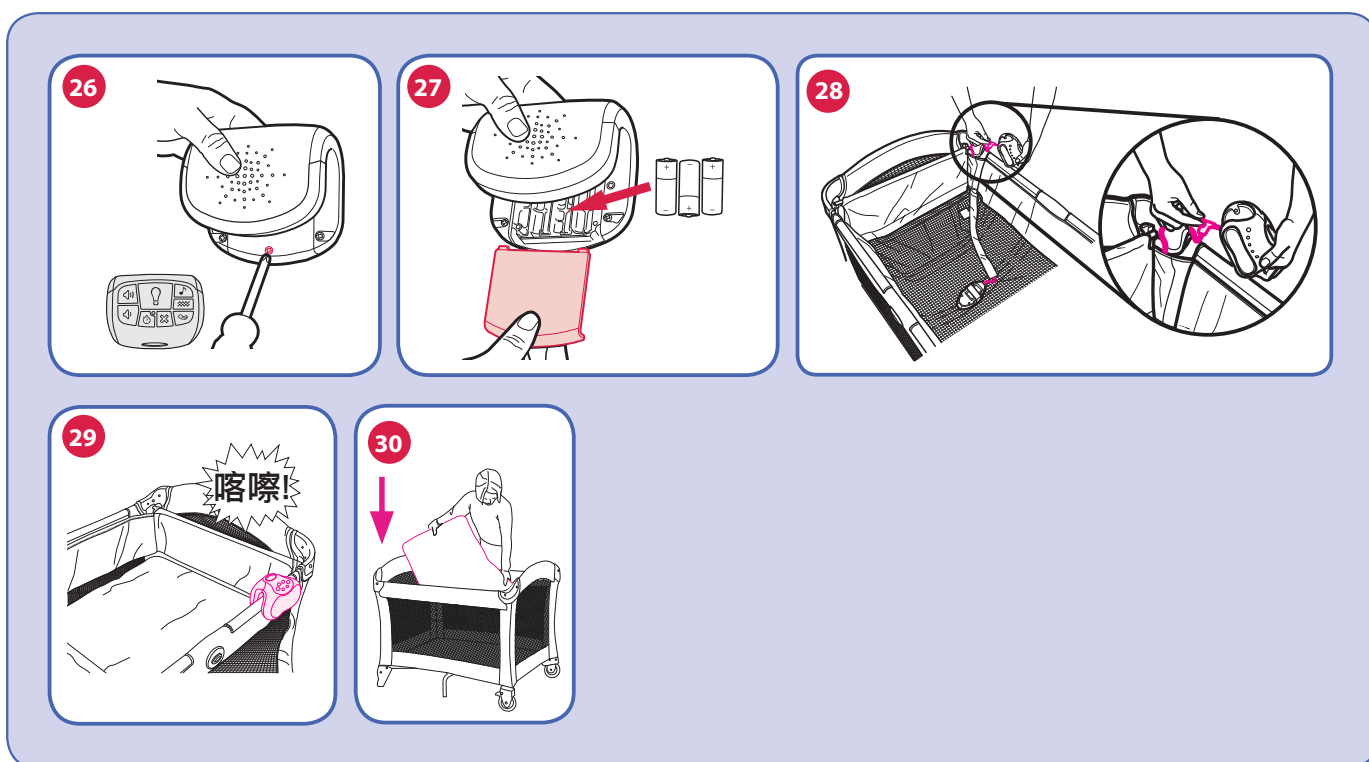
### 〈搖床的組裝方法〉

- 15 將搖床吊桿穿入搖床中，如圖所示(兩處)。
- 16 將搖床對準並放置於主體的上部固定桿上方，如圖所示。
- 17 將兩側的四片固定管片扣入長邊的床框上。
- 18 將兩支床墊支撐桿對準後組合。
- 19 先將兩支床墊支撐桿穿過床墊背面中間的布套內，如圖所示。
- 20 將床墊背面的魔鬼氈掀開，裝上床墊支撐桿後固定魔鬼氈。
- 21 完成四邊魔鬼氈固定，如圖所示。
- 22 將床墊放入搖床內。



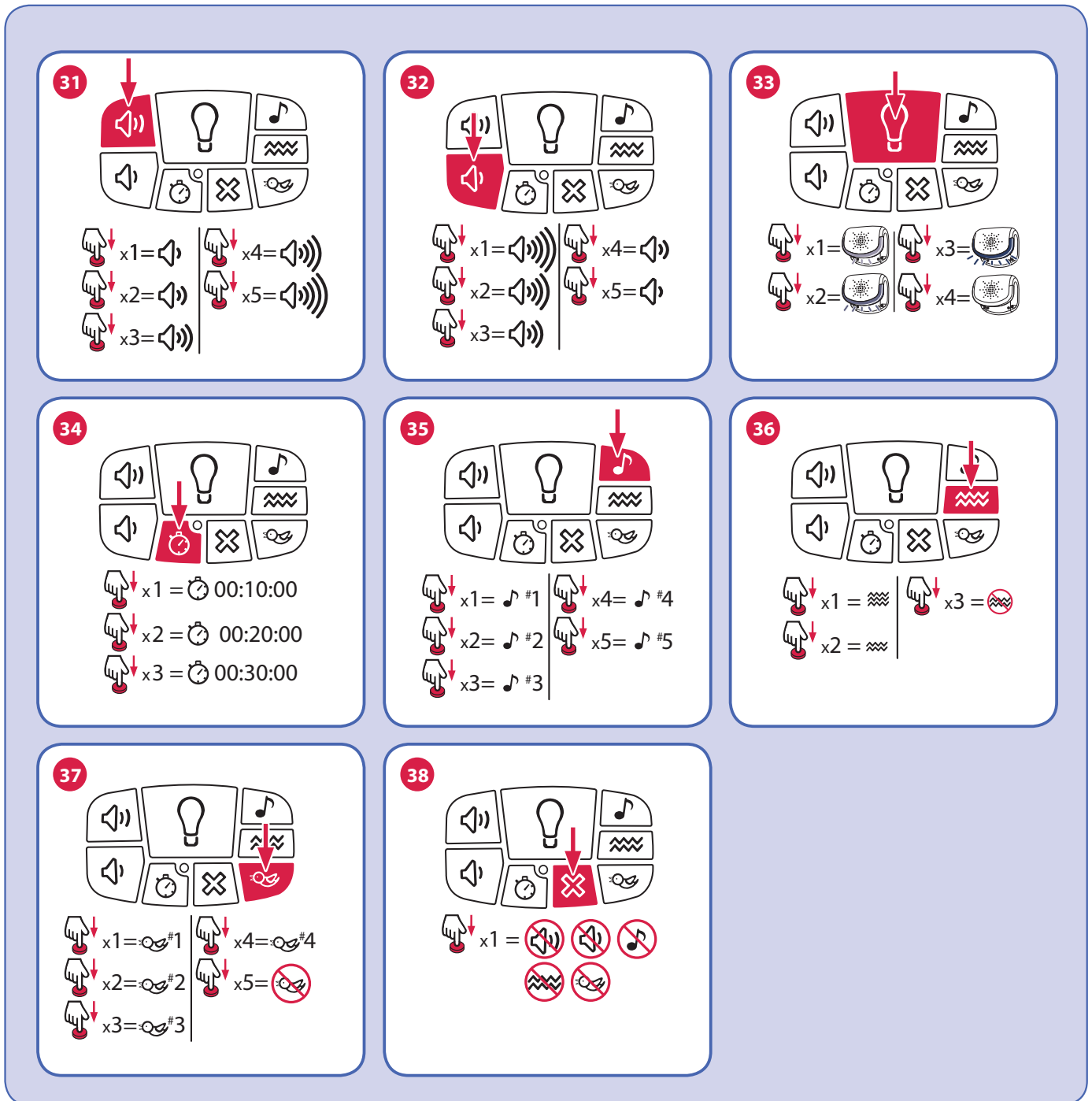
### 〈電動安撫震動器的組裝方法〉

- 23 放入一顆1號電池於電動安撫震動器內，並蓋上電池蓋。
- 24 將搖床組內的電源連接頭插入電動安撫震動器上的連接孔。
- 25 將電動安撫震動器放置於搖床組中央部位並且使用魔鬼氈固定良好。



### 〈可拆式電動主控台的組裝方法〉

- 26 利用螺絲起子拆卸可拆式電動主控台上電池蓋的螺絲。
- 27 放入三顆5號電池於可拆式電動主控台內，蓋上電池蓋後，再鎖上螺絲。
- 28 如圖所示，將電源連接頭插入可拆式電動主控台的連接孔。
- 29 將可拆式電動主控台放置於上部固定桿，直到聽見”喀嚓”聲為止，表示已固定完成。
- 30 電動安撫震動器以及可拆式電動主控台安裝完畢後，將床墊放置於搖床組內。



### 〈可拆式電動主控台的使用方法〉

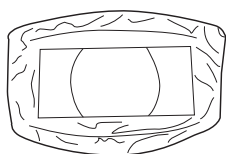
- 31 增加音量功能鍵：共五段音量調整。
- 32 降低音量功能鍵：共五段音量調整。
- 33 夜燈功能鍵：按一次，後方夜燈會亮起。按兩次，增亮。按三次，再增亮。按四次，關閉。
- 34 計時器功能鍵：按一次，所有功能會在10分鐘後停止。按兩次，所有功能會在20分鐘後停止。按三次，所有功能會在30分鐘後停止。
- 35 安撫音樂撥放功能鍵：共五首輕柔音樂選擇。
- 36 電動安撫震動器的功能：兩段式強弱震動幅度選擇。
- 37 自然音樂撥放功能鍵：共四首大自然聲音、鳥鳴等選擇。
- 38 關閉鍵：一鍵關閉所有功能。

## ⚠ 注意

### 〈尿布更換台使用的注意事項〉

- 為了避免嬰幼兒自尿布更換台摔落等意外發生，請務必遵守組裝方法。
- 尿布更換台為本嬰幼兒遊戲床的附屬品，切勿使用於替換嬰幼兒尿布以外的用途。
  - 切勿讓嬰幼兒在尿布更換台上睡覺以及玩耍。
  - 切勿放置物品於尿布更換台上。
- 使用尿布更換台時，必須確保嬰幼兒在監護者的視線範圍或看管下使用本產品，監護者不可遠離尿布更換台上的嬰幼兒。
- 尿布更換台僅適用於安裝及使用於本嬰幼兒遊戲床上，切勿使用於床、地板、樓梯等其他地方。
- 使用尿布更換台前，請務必確認尿布更換台是否已安裝固定良好。
- 尿布更換台的使用最大體重約11kg。若超過11kg或者嬰幼兒年齡超過12個月時，請停止使用尿布更換台。

### 〈尿布更換台〉



尿布更換台面板



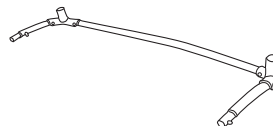
連結固定夾 x2



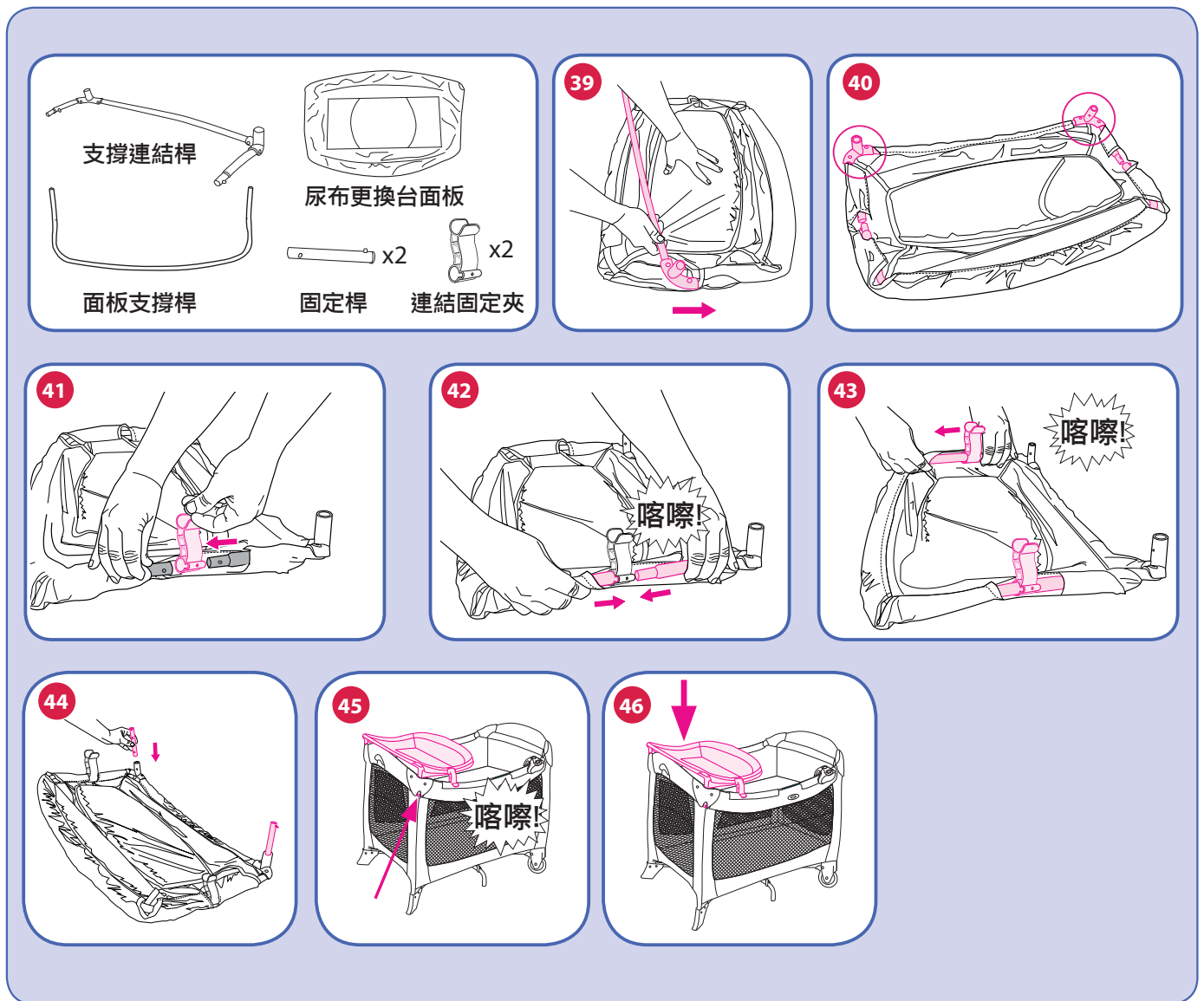
x2  
固定桿



面板支撐桿

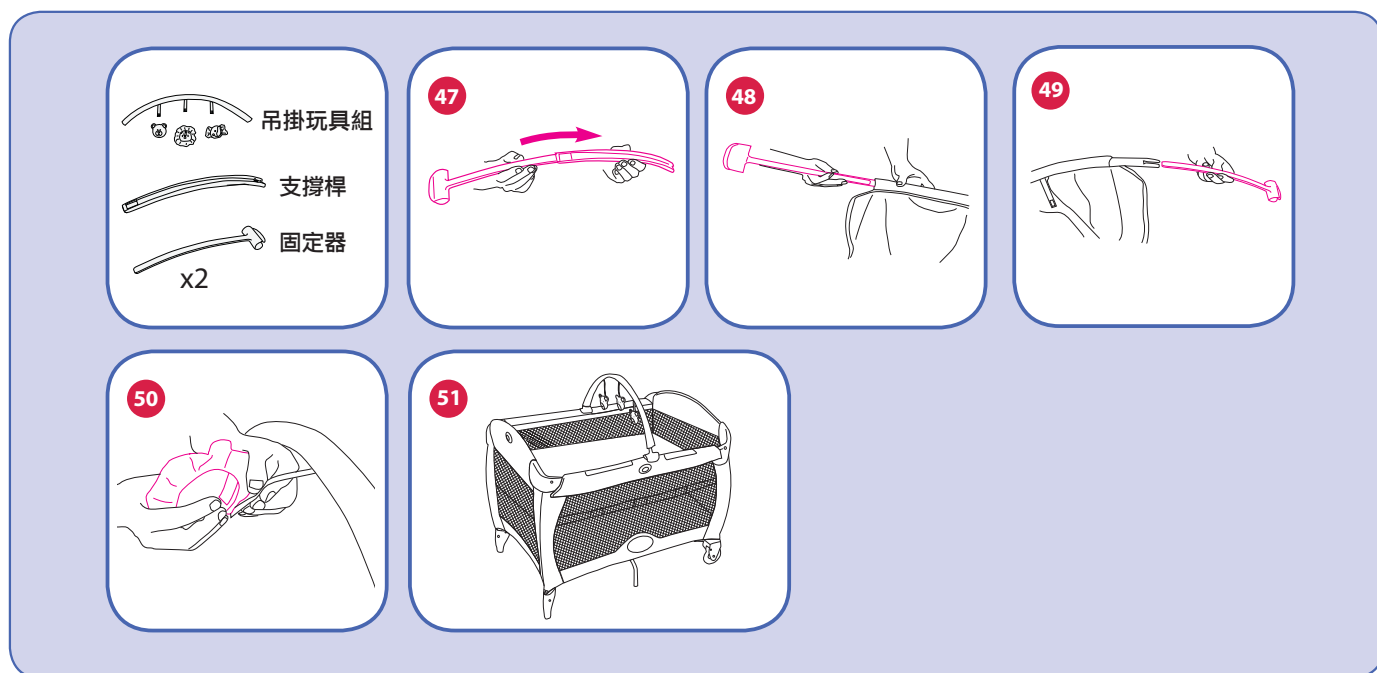


支撐連結桿



## 〈尿布更換台的組裝方法〉

- 39 將尿布更換台面板翻轉至背面，先將支撐連接桿由側邊依序穿入面板縫製品內，再將面板支撐桿穿入另一側的面板縫製品內。
- 40 支撐連接桿兩側突出連結處需穿出縫製品洞口中，如圖紅圈所示。
- 41 將連結固定夾先穿入面板支撐桿上，確保小圓洞朝向外。(兩側)
- 42 將支撐連接桿與面板支撐桿組裝，請確認支撐連接桿上的突出小圓扣與面板支撐桿上的小圓洞相互扣合，直到聽見”喀嚓”聲為止，表示已固定完成。
- 43 將連結固定夾對準固定於面板支撐桿上的小圓扣，直到聽見”喀嚓”聲為止，表示已固定完成。
- 44 將固定桿插入支撐連接桿上。(兩側)
- 45 將組裝完成的尿布更換台安裝於遊戲床上，放置於有安裝孔的一端並將尿布更換台的固定桿插入，直到聽見”喀嚓”聲為止。
- 46 將連結固定夾固定於兩側的上部固定桿上，如圖所示，確認已安裝完成。



### 〈吊掛玩具的組裝方法〉

- 47 將固定器插入支撐桿一側。
- 48 將支撐桿穿過布套，如圖所示。
- 49 將另一支固定器插入支撐桿另一側。
- 50 將布套上的魔鬼氈對準黏附玩具。
- 51 將吊掛玩具組放置於遊戲床上方，使用固定器固定於上方固定桿兩側。

## 〈日常簡易保養〉

- 清洗時請先將電動主控台及電動安撫震動器自遊戲床取下後再進行清洗動作，以避免電子零件因潮濕而造成短路的可能性。
- 清潔縫製品時，將縫製品自遊戲床上卸下。請以家用肥皂或中性清潔劑與水混和用手洗方式清洗，洗淨後平放在陰涼處陰乾即可。切勿使用漂白水。禁止放置於烘乾機內烘乾。
- 清潔遊戲床主體時，請以家用肥皂或中性清潔劑與水混和清洗，切勿使用漂白水。
- 定期檢查遊戲床，確保螺絲沒有鬆脫，零件沒有磨損以及縫製品沒有破損或脫線等狀況。如有需要更換所需組件，僅可使用Graco的零組件或請與本公司維修中心聯繫。
- 請勿將本產品長時間放置於陽光下或熱源附近，因恐會導致產品褪色或零件變形等問題。
- 本產品若出現破損、發生異常狀況時，請立即停止使用。
- 當可動活動關節處發生雜聲時，請使用潤滑油進行潤滑。
- 若本產品無法正常操作時，請依下列步驟檢查：
  - 是否有放入電池。
  - 電池電力是否足夠。
  - 電池放置位置”+”和”-”檢查。
  - 電極是否腐壞。



## 保證書

〈僅限台灣地區使用〉

### 保固規定

- 1) 消費者請於購買時要求經銷商在本保證書上蓋章，並填上銷售日期。
- 2) 本公司產品之保固期間為自購買日起一年間。
- 3) 產品在保固期間內需要維修服務時，請出示本保證書。
- 4) 產品維修前，未出示本產品保證書或保證書尚未蓋店章、未填寫銷售日期時，即使於一年內購買，亦無法享有一年保固之免費修繕服務。
- 5) 於品質保證期間內，由於零件短少、加工不良等製造商所引起之原因，由製造商提供免費修繕服務（含運費）。若為消費者之責任，則計費維修。
- 6) 免費修繕服務不包含以下項目。
  - ◎非歸責於製造商責任之任何損壞與故障。
  - ◎縫製品等刮傷。
  - ◎使用者任意變更所引起。
  - ◎由自然災害或事故等原因所引起。
  - ◎框架自然劣化（塗料部分需時常保養）。
  - ◎錯誤的使用方法或保養不良所致。
  - ◎車輪的自然消耗。

使用時，如發生故障或強烈撞擊、不慎掉落等情況及發現有零件需要更換時，台灣國內請向本公司維修中心聯絡，我們竭誠為您服務。海外地區請洽當地代理商聯絡。

|      |                                      |            |                          |
|------|--------------------------------------|------------|--------------------------|
| 產品   | <i>Contour Electra</i> <sup>TM</sup> | 型號         |                          |
|      |                                      | 購買日期       | 年 月 日                    |
| 顧客資料 | 姓名                                   | 經銷商<br>確認章 |                          |
|      | 地址                                   |            |                          |
|      | 電話                                   |            |                          |
|      | E-mail                               |            |                          |
|      |                                      |            | (請務必蓋章或將保固貼紙貼於此處，保證方為有效) |

- 請確認購買時之經銷商店名稱，填寫型號、購買日期。
- 本保證書不另行補發，因此請小心保管，避免遺失。
- 本保證書填寫之個人資料，僅使用於產品保固及修理事宜。

### 委製商：

Newell Pubbermaid Asia Pacific Limited  
40/F, Manhattan Place 23 Wang Tai Road,  
Kowloon Bay Kowloon, Hong Kong  
Tel : +852-2195-2695

### 進口商：

## 台灣愛普力卡股份有限公司

總公司營業部 地址：新竹縣竹北市台元街28號5樓之3  
電話：(03)5525688 傳真：(03)5525690  
維修服務中心 地址：新竹縣竹北市福興路885號  
電話：(03)6561261 傳真：(03)6561267

信箱：0800@aprica.com.tw 統一編號：22662003

網址：https://www.gracobaby.com.tw/